



higher education
& training

Department:
Higher Education and Training
REPUBLIC OF SOUTH AFRICA

NASIONALE SERTIFIKAAT
PATROONKONSTRUKSIE N5

(10010515)

1 Junie 2021 (X-vraestel)
09:00–12:00

BENODIGDHEDE: Wit tikpapier

Sakrekenaars en tekeninstrumente mag gebruik word.

Hierdie vraestel bestaan uit 13 bladsye en 4 addenda.

166Q1J2101

DEPARTEMENT VAN HOËR ONDERWYS EN OPLEIDING
REPUBLIEK VAN SUID-AFRIKA
NASIONALE SERTIFIKAAT
PATROONKONSTRUKSIES N5
TYD: 3 UUR
PUNTE: 200


INSTRUKSIES EN INLIGTING

1. Beantwoord al die vrae.
 2. Lees al die vrae aandagtig deur.
 3. Nommer die antwoorde volgens die nommeringstelsel wat in hierdie vraestel gebruik is.
 4. Begin elke vraag op 'n nuwe bladsy.
 5. Skryf netjies en leesbaar.
-

AFDELING A**VRAAG 1**

1.1 Verskeie opsies word as moontlike antwoorde op die volgende vrae verskaf. Kies die antwoord en skryf slegs die letter (A–D) langs die vraagnommer (1.1.1–1.1.10) in die ANTWOORDBOEK neer.


1.1.1 Dit moet gehandhaaf word om tyd en geld te spaar wanneer die figuur gemeet word, afmetings aangebring word, materiaalhoeveelhede nagegaan word en reguit of geboë lyne gestileer word.

- A Skaal 
- B Grootte
- C Akkuraatheid
- D Haaks maak

1.1.2 Reguit vertikale en laterale lyne wat die basis vir die plasing van stelselpunte in die produksie van basiese blokpatrone vorm.

- A Oriëntasiemerke
- B Konstruksielyne
- C Patroonlyne
- D Steeklyne


1.1.3 Buitelyne vir die verskillende blokseksies van die figuur.

- A Konstruksielyne 
- B Sjablone
- C Skaal
- D Patroonlyne

1.1.4 Word gebruik in basiese patroonkonstruksie vir ruwe tekeninge van 'n stel werkstekeninge van die buuste, borskas en heupe.

- A Skaal
- B Grootte
- C Haaks maak
- D Prominensie

1.1.5 Die knoopsgate aan 'n formele manshemp word ... voor in die middel geplaas.

- A horisontaal 
- B vertikaal
- C diagonaal
- D soos verkies

1.1.6 Agterste en voorste steeklyne word op die ... van die basiese lyfblok gemaak.

- A skouer
- B halslyn
- C mousgat
- D middellyn



1.1.7 Die kraag wat deel van die halslyn uitmaak word 'n ... mou genoem.

- A Dolman
- B Magyar
- C Kimono
- D Raglan

1.1.8 Deel aan die lyfie waar die mousgat geleë is.

- A Mou
- B Armsgat
- C Skaal
- D Steeklyne



1.1.9 Die spasie tussen die bene om volheid te verleen of materiaal los te laat, waar nodig.

- A Pylnaatinname
- B Pylnaatpunt
- C Pylnaatbene
- D Buustepunt




1.1.10 Plasing van volheid by die skouers van die basiese voorste dameslyfblok en die middel van die basiese rompblok.

- A Steeklyne
- B Buusteprominensie
- C Beheerpylmaat
- D Middellyn



(10 × 1) (10)

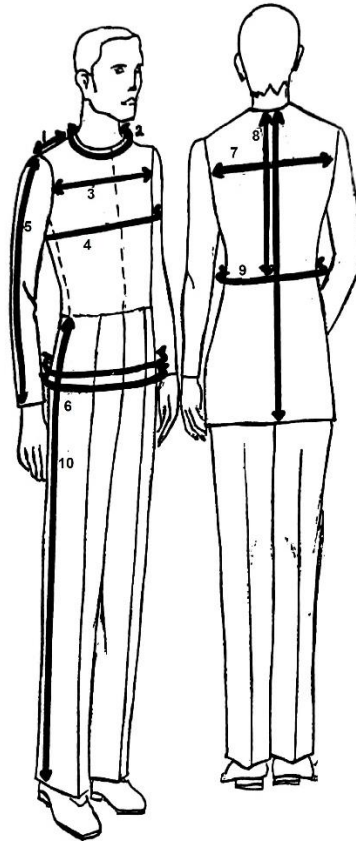
- 1.2 Kies 'n item uit KOLOM B wat by 'n beskrywing in KOLOM A pas. Skryf slegs die letter (A–L) langs die vraagnommer (1.2.1–1.2.10) in die ANTWOORDBOEK neer.

| KOLOM A | | KOLOM B | |
|---------|---|---------|---|
| 1.2.1 | Om plooi te vorm, vou een pylnaatbeen na die pylnaatpunt en vou dit dan oor na die ander been toe. | A | patroonmanipulasie |
| | | B | intrek van die middel |
| | | C | mou  |
| 1.2.2 | Hulle word aan die einde van die splitlyn ('slash line') getoon | D | wig |
| 1.2.3 | Die vorming by die synate en die pylate, voor en agter, van 'n kledingstuk om die figuur te pas | E | spil |
| | | F | kolle |
| 1.2.4 | Gemerkte balanspunte op die basiese lyfieblokke by die armsgat | G | pylhoogte |
| | | H | uitklok |
| 1.2.5 | Die tapse insetsel in 'n patroonstuk vir uitklokkings | I | baktrekking van patroon |
| | | J | gemak |
| 1.2.6 | Die handeling om die  patroonseksies te sny, uit te spreid of te draai om die oorspronklike vorm te verander | K | steeklyne |
| | | L | halslyn |
| 1.2.7 | Volheid wat in die kledingstuk ingebou is deur die patroonstuk op spesifieke plekke te sny | | |
| 1.2.8 | Die vorming ('swinging') van 'n boog vanaf 'n bepaalde punt | | |
| 1.2.9 | Gelyke verspreiding van volheid sonder om plooi te vorm  | | |
| 1.2.10 | Die verskil tussen die buite- en binnekant van broekspye | | |

(10 x 1)

(10)

1.3 Gebruik die skets hier onder en verduidelik kortliks hoe om die volgende mates op 'n mansfiguur te neem. Skryf jou antwoord (1–10) langs die vraagnommer (1.3) in die ANTWOORDBOEK neer.



(10 × 3)

(30)



[50]

TOTAAL AFDELING A:

50

AFDELING B

INSTRUKSIES EN INLIGTING

1. Al die sketse moet volgens die gespesifiseerde skaal gedoen word.
 2. Skets moet op WIT TIKPAPIER gedoen word. Gebruik 'n dunpunt-viltpen om duidelike konstruksielyne te maak. Moenie die sketse uitknip nie. Plak die skets(e) in die ANTWOORDBOEK. 
 3. Dit is nie nodig om enige van die blokke vir beplanning en manipulering af te trek nie. Genoeg basiese blokke word vir die beplanning en manipulasie verskaf. Gebruik die wit TIKPAPIER vir manipulasies.
 4. Manipulasies moet direk in die ANTWOORDBOEK geplak word. Voeg dan speling vir some en nate by, indien nodig.
 5. Geen los dele sal nagesien word nie.
 6. Nommer die antwoorde volgens die nommeringstelsel wat in hierdie vraestel gebruik word. 
 7. Moenie rooi of groen penne gebruik nie.
-

VRAAG 2

Teken die tweestuk moublok vir damesbaadjies en jasse volgens die vyfdeskaal. Gebruik die volgende mates en instruksies.

MATES




| | |
|---|---------|
| Agterarmmoulengte | 55 cm |
| Voorarmmoulengte | 45 cm |
| Agterste steeklyn tot skouer plus voorste skouer tot voorste steeklyn | 22 cm |
| Agterste steeklyn onder die armsgat tot voorste steeklyn | 17 cm |
| Agterste steeklyn tot armsgatdiepte X | 10,5 cm |
| Totale mousgatontrek | 54 cm |




INSTRUKSIES

Merk punt 0,30 cm afwaarts vanaf die bokant en 40 cm binne die regterkant van die vel papier.

Maak haaks afwaarts en oor na links vanaf punt 0.

- 0–1 = Die mate van die agtersteeklyn tot die armsgatiepte X minus 2,5 cm (8 cm)
8 cm afwaarts vanaf 0 gemeet en merk punt 1 
- 1–2 = Die mate vanaf agterste steeklyn na skouer plus voorskouer na voorste steeklyn, minus 2 cm (20 cm)
20 cm na links gemeet vanaf 1 om die haakse lyn vanaf punt 0 te raak.
Voeg 1 en 2 saam.
- 2–3 = Een derde van die mate vanaf 1 tot 2 plus 2 cm na regs op die lyn vanaf punt 0 gemeet (8,7 cm)
8,7 cm na regs vanaf 2 gemeet
- 3–4 = 3 cm opwaarts haaks gemaak
- 5 = Halfpad tussen 0 en 3
- 1–1A = 1,5 cm opwaarts vanaf punt 1 gemeet
Maak boonste moukop rond vanaf punt 1a na 5 na 4 en na punt 2
- 2–6 = Die agterarmmou lengte afwaarts na regs gemeet om die lyn vanaf punt 1 (55 cm) te raak
Verbind 2 na 6 met 'n stippellyn 
- 6–7 = 2,5 cm na regs haaks gemaak
Verbind punte 1 tot 7
- 7–8 = 2 cm afwaarts haaks gemaak
- 8–9 = Een kwart van die totale mousgatometrek plus 2,5 cm (13,75 cm)
13,75 cm na links haaks gemaak en punt 9 gemerk
- 1–10 = Halfpad tussen 1 en 7
Maak haaks na links vanaf punt 10
- 10–11 = 3 cm na links gemeet
Verbind 2 tot 9 en merk punt 12 waar die 2-9-lyn die haakslyn vanaf punt 10 kruis
- 12–13 = 3 cm na links op die lyn vanaf punt 10 gemeet
- 13–14 = 2 cm na regs op die lyn vanaf punt 10 gemeet
- 2–15 = 2 cm na links haaks gemaak
- 15–15A = 2 cm afwaarts haaks gemaak
Maak vanaf punt 15a met 'n stippellyn na regs haaks
- 1–16 = Die mate van die agtersteeklyn na die voorsteeklyn, onder armsgat gemeet minus 2 cm (15 cm)
15 cm na links vanaf punt 1 gemeet om die stippellyn vanaf punt 15a te raak

- Maak rond vanaf punt 9 na 14 na 16
Dit is die agterarmlyn van die ondermou
- 1–17 = 7,2 cm na links haaks gemaak
- 1–18 = 2 cm na regs haaks gemaak
- 1–19 = 2 cm na links haaks gemaak
- 11–20 = 2 cm na regs haaks gemaak


- 11-21 = 2 cm na links haaks gemaak
 7-22 = 2 cm na regs haaks gemaak
 7-23 = 2 cm na links haaks gemaak

Maak rond vanaf punt 9 na 14 na 16
 Maak rond vanaf punt 22 na 20 na 18
 Die is die voorarmmoulyn 

Verleng die ronding vanaf punt 2 na 15a

Maak rond vanaf punt 9 na 13 na 5
 Dit is die agterarmmoulyn

Las 9 en 23 vir die ondermouboordjierand
 Las 9 en 22 vir die bomouboordjierand

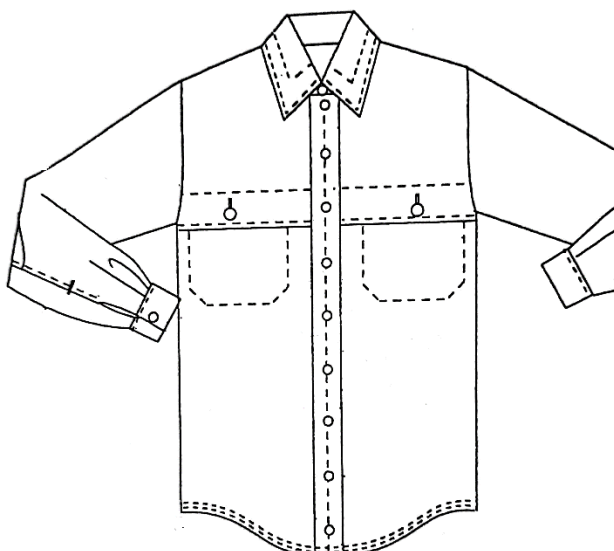
Maak geleidelik 1,5 cm afwaarts rond vanaf punt 19, dan op na 17 en na 16 om die ondermou te voltooi 


Benoem die moublok

[50]

VRAAG 3

Bestudeer die skets van 'n manshemp met 'n enkelbandvoorkant, grootte 38 en beantwoord die volgende vrae deur die hemblok in ADDENDUM A te gebruik.



- 3.1 Dien die beplanning vir die voorkant in  (15)
 3.2 Dien die finale weergawe vir die voorste knoopband in (10)

MATES

| | |
|------------------|--------|
| Knoopbandbreedte | 3 cm |
| Knoopsgate | 1,5 cm |
| Naatspeling | 1 cm |
| Knoopstand | 1,5 cm |
| Knoopspasie | 10 cm |

**INSTRUKSIES**

Merk die middel voor

Voeg die knoopstand in die middel voor by (1,5 cm)

Teken die bandlyn vanaf die middel voor in (1,5 cm)

Merk die knoopsgat

Teken die skouerstuk 12 cm vanaf die sentrale voorste halslyn

Maak oor die mousgat haaks

Dui die split- of snylyn aan

Trek die bandpatroon af

Merk die voorste middellyn van die band

Voeg die naatspeling aan die kant van die band by

Benoem die patroon

Voeg die greinlyn in 

[25]**VRAAG 4**

Beantwoord slegs EEN vraag. Kies tussen VRAAG 4.1 en VRAAG 4.2.

4.1 Pas die basiese reguitjasblok vir dames (voor en agter) aan, grootte 13 en volgens vyfdeskaal. Gebruik die dames se eenstukrokblok en moublok in BYLAE B.

4.1.1 Dien die voorjas in (10)

4.1.2 Dien die agterjas in (10)

4.1.3 Dien die mou in (5)

INSTRUSIES EN MATES**Agter en Voor**

Laat sak die mousgate met 5 cm

Vergroot die wydte by die mousgat onderarmsgatposisie met 3 cm en aan die synaatvoulyn, 4 cm.

Maak die mousgat rond



Teken nuwe synaatlyne

Vermeerder met 2 cm by middelste voorste roksoom. Las by die middelste voorste nekpunt

Ignoreer die pylhate

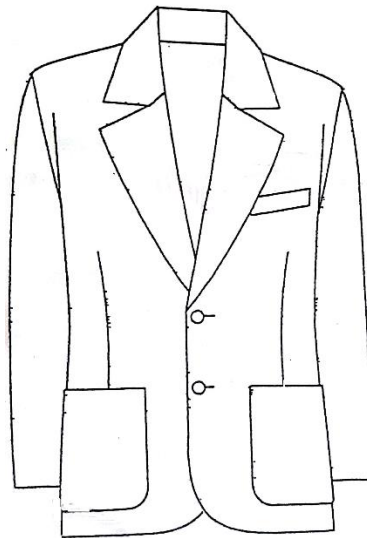
Benoem die blok

Mou

Vermeerder wydte by onderarmsgat en mouboordjierand 3 cm, en onderste mousgat 5 cm. Maak die moukop rond. Teken nuwe mounaatlyne. Benoem die blok.

OF

- 4.2 Bestudeer die skets van 'n basiese mansbaadjie met omslaankraag en teken die kraag deur die voorste baadjie blok vir mans in ADDENDUM C volgens vyfde skaal te teken.

**INSTRUKSIES & MATES**

Teken die belegselyn (5 cm)

Merk punt 1 by breekpunt (18 cm)

Merk punt 2 by die skouerpunt. Maak haaks van 2

2–3 = 6 cm

3–4 = 1,5 cm. Maak haaks oor die voorste middellyn

Voeg 3 by 5. Verleng die agterkant se lyn vanaf 5

Merk in en verleng die paslyn van die skouer

Merk 6 by die nekpunt.



6–7 = 2,5 cm

Trek die breeklyn van 1 deur tot by 7, verlengde lyn

7–8 = 9 cm van die agternekk

8–9 = 2 cm. Voeg 7 by 9

Gebruik lyn 7–9, maak haaks na albei kante van 9

9–10 = 3 cm

9–11 = 4 cm

Teken die lyn van 10 parallel aan die lyn 7–9 om te raak aan die voorste skouerlyn

Teken die kurwe van die neklyn en teken die styllyn van die kraag en agterkant

Merk die manskraag van 13–14

Merk die knoopsgat

Benoem die patroon

**[25]**

VRAAG 5

Bestudeer die skets van die romp hier onder. Gebruik die hempblok se agter- en voorkant op BYLAE D. Op vyfde skaal, pas die voor- en agterkant van die lang panele van die uitkloppromp met sleep deur gebruik te maak van die volgende mates en instruksies.



Dien die beplanning van die voor- en agterkant van die paneelromp in.

MATES

Romplengte middel agter 130 cm
Romplengte middel voor 90 cm


**INSTRUKSIES**

Begin bo-aan die bladsy.

Merk op the tikpapier die voor- en agter rompblok en plaas dit so dat die voorste middel en die agterste middellyne parallel is, en die synate se soomlynpunte ooreenkom.

- A = By die agterste middellyn
 - A–B = 60 cm van A. Maak haaks na die middelagter
 - C = By die synaat van die agter- en voorpant waar hulle byeenkom
 - D = Maak haaks van B na D op die middel voorkant
 - E = By die voorste middellyn
 - A–E = B–D
 - B–F = 30 cm na vloerlengte
 - D–G = 30 cm na die vloerlengte
 - F–H = 40 cm by die middelste agterkant vir die sleeplengte
 - G–I = $\frac{2}{3}$ van die voorste vloerlengte van die romp se soomlynwydte
Ignoreer die middellyn se pylnaat
 - A–J = $\frac{1}{3}$ van agterste rugkantafmeting na regs
 - J–K = $\frac{1}{3}$ van die agterste middellynafmeting na regs
 - E–L = $\frac{1}{5}$ van die middelynafmeting plus pylnaatmate na links
 - L–M = Twee maal die mate van E tot L na links
 - M–N = L–M na links
 - O = Middelpunt van G na I
- Teken voorste romppanele van voorste L na O en I na M
Teken die sleep se buiging van O om na H-buiging van die soomlyn



- C–P = Verleng C af na P van die soomlyn van die synaatsyn
Teken die romp se synaatsyn van die agterste en voorste heuplyn af na P
- I–Q = Verlenging van die sypaneellyn van I na Q op die voorste kurwe van die soomlyn 

Verdeel die agterkant van die romp se vloerlengtesoomlyn in drie gelyke dele.

Merk R en S op hierdie paneellasse.

Teken die agterste paneellyn J tot R af na T op die soomlyn en van K tot S af na die U op die soomlyn.

Verdeel die normale agterste pylnaatspeling in twee en vorm twee nou pylnate, een by J en een by K – die lengte van hierdie pylnate moet ooreenstem met die agterste pylnaat.

Die voorste middellynpylnaat word geïnkorporeer in die voorste sypaneel.

Merk die snylyne en kolle op elke kant en dui die stippellyne aan by 7,5 cm vanaf die middellyn

Stippellyn = 2 mm van die splitlyn

Merk die paneellyne van 1 tot 6

Benoem elke paneel



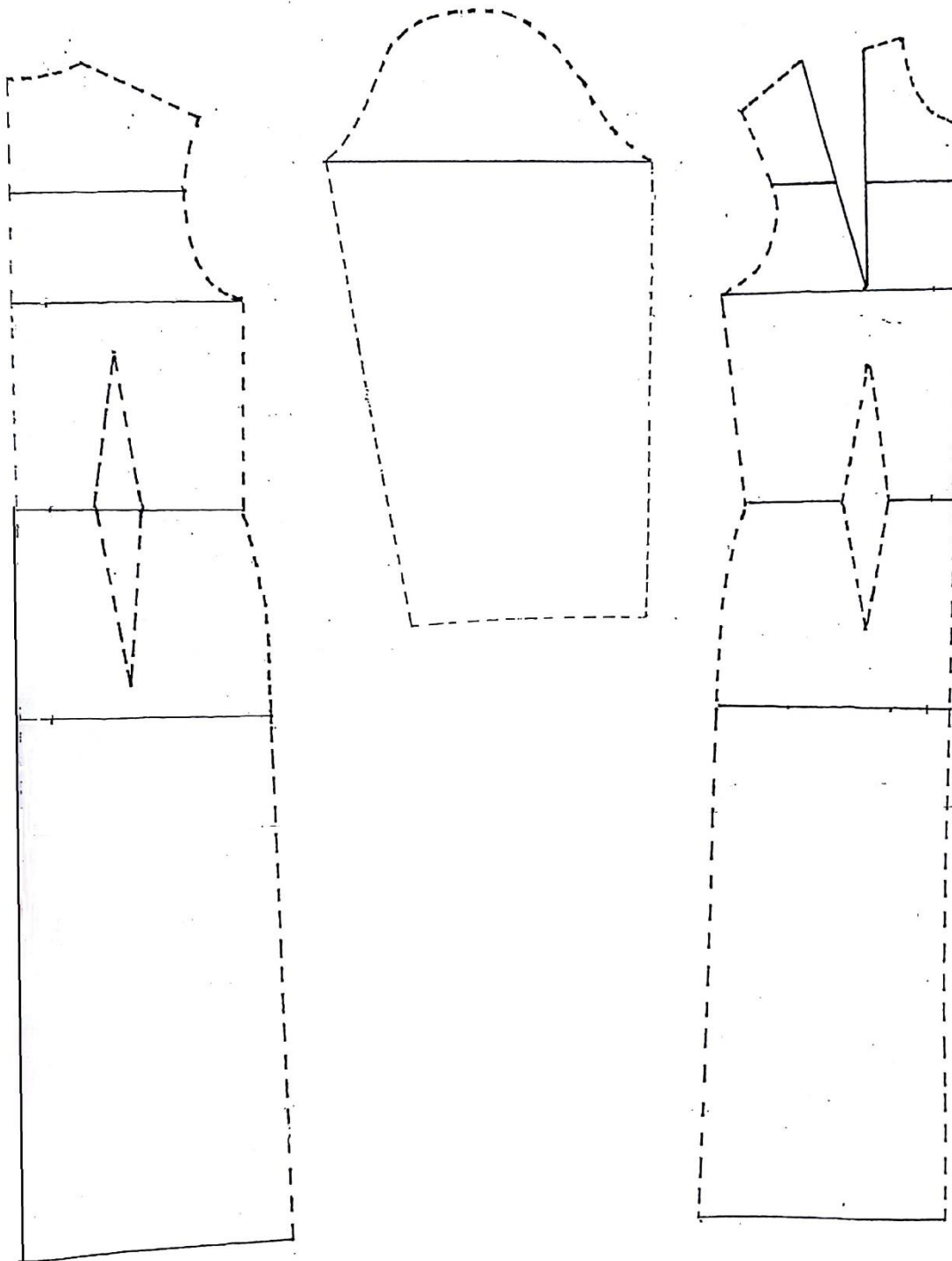
[50]

TOTAAL AFDELING B: 150
GROOTTOTAAL: 200

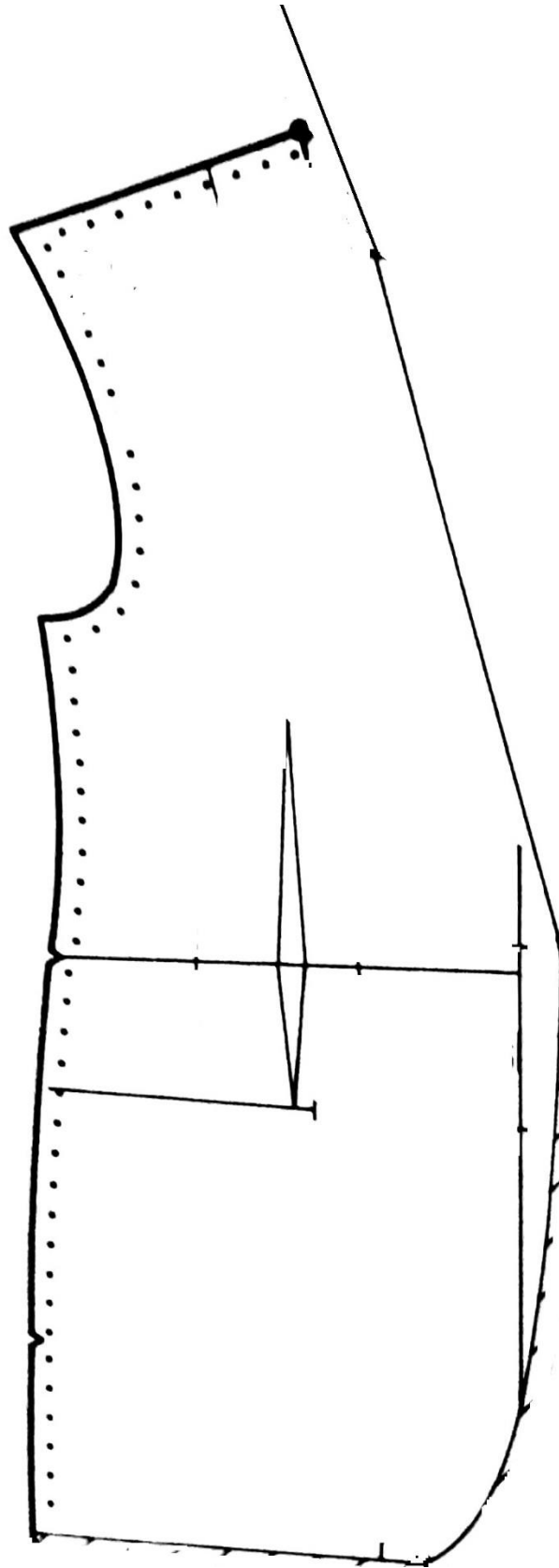
ADDENDUM A



ADDENDUM B



ADDENDUM C



ADDENDUM D

