



higher education & training

Department:
Higher Education and Training
REPUBLIC OF SOUTH AFRICA

NASIENRIGLYN

NATIONALE SERTIFIKAAT

EKONOMIE N5

10 JUNIE 2019

Hierdie nasienriglyn bestaan uit 8 bladsye.

AFDELING A**VRAAG 1**

1.1	1.1.1	B		
	1.1.2	D		
	1.1.3	C		
	1.1.4	D		
	1.1.5	D		
			(5 × 2)	(10)
1.2	1.2.1	Onwaar		
	1.2.2	Onwaar		
	1.2.3	Onwaar		
	1.2.4	Waar		
	1.2.5	Waar		
	1.2.6	Onwaar		
	1.2.7	Waar		
	1.2.8	Onwaar		
	1.2.9	Onwaar		
	1.2.10	Onwaar		
			(10 × 2)	(20)
1.3	1.3.1	J		
	1.3.2	H		
	1.3.3	F		
	1.3.4	I		
	1.3.5	A		
	1.3.6	G		
	1.3.7	B		
	1.3.8	E		
	1.3.9	D		
	1.3.10	C		
			(10 × 2)	(20)
				[50]
			TOTAAL AFDELING A	50

AFDELING B**VRAAG 2**

2.1	2.1.1	Vraaginflasie		
	2.1.2	Koste-inflasie		
	2.1.3	Koste-inflasie		
	2.1.4	Vraaginflasie		
	2.1.5	Vraaginflasie		
			(5 × 2)	(10)

- 2.2 2.2.1 'n Vakbond is 'n georganiseerde groep werkers in 'n bepaalde onderneming, bedryf, handel of beroep wat deur die proses van kollektiewe bedinging 'n verhouding met die bestuur wil vestig. (3)
- 2.2.2 Vakbonde poog om:
- werksomstandighede te verbeter
 - hulle lede se belange in die werksituasie te verbeter
 - werknemers se lewenstandaard en werksbevrediging te verbeter (Any 2 × 2) (4)
- 2.3 2.3.1 Internasionale handel is 'n stel aksies wat daarop gemik is om kapitaal, goedere en dienste oor internasionale grense met die buiteland te ruil. (3)
- 2.3.2
- *Uitvoerbevordering* is 'n regeringstrategie wat klem lê op die vervanging van sekere landbou- en nywerheidsinvoere om plaaslike produksie vir plaaslike verbruik aan te moedig eerder as om vir die uitvoermark te produseer.
 - *Invoervervanging* is 'n strategie vir ekonomiese ontwikkeling wat beklemtoon dat uitvoere uitgebrei moet word, dikwels deur beleide soos uitvoersubsidies wat dit aanhelp (2 × 2) (4)
- 2.3.3
- *Depresiasie* van die geldeenheid is 'n maatreël wat deur die regering afgedwing word om die ruilwaarde van die monetêre eenheid te verhoog.
 - *Appresiasie* die geldeenheid is 'n toename in die waarde van die geldeenheid ten opsigte van ander geldeenhede as gevolg van markkragte. (2 × 2) (4)
- 2.3.4
- Ad valorem tarief
 - Spesifieke tarief (2 × 2) (4)

2.4 2.4.1 **2015-SYFERS IN MILJOENE**

BBP teen basiese pryse	
Vergoeding van werknemers	1 318
+ Netto bedryfsurplus	920 ✓
+ Vergoeding op vaste kapitaal	418 ✓
BBP teen faktorkoste	2 656
+ Ander belasting op produksie	22 ✓
-Ander subsidies	(21) ✓
BBP teen basiese pryse	2 657 ✓

(5)

2.4.2

BBP teen markprys	
BBP teen basiese pryse	2 657
+Belasting op produksie	52 ✓
-Subsidies op produkte	(16) ✓
Werklike BBP teen markprys	2 693
+Primêre inkomste van die res van die wêreld	72 ✓
-Primêre inkomste aan die res van die wêreld	362 ✓
BBP teen markprys	2 403 ✓

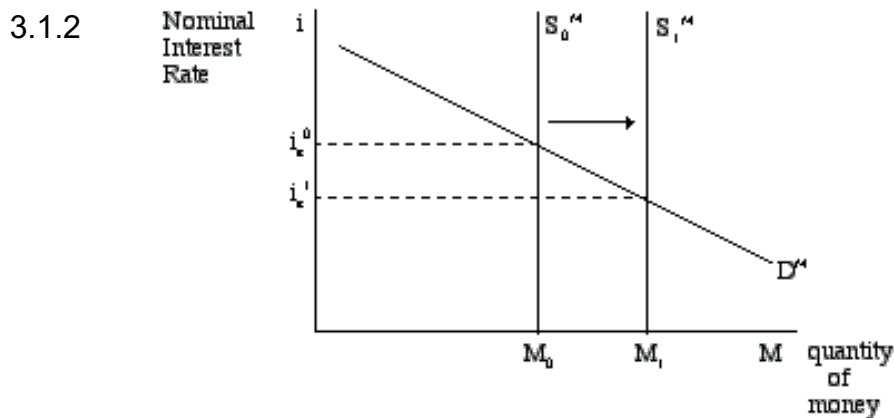
Downloaded from www.mycourses.co.za (5)

- 2.5
- Persoonlike trots en waardigheid word beïnvloed.
 - Die misdaadsyfer styg.
 - Vaardighede en potensiële vermoëns gaan verlore.
 - Dit benadeel die oorgangsproses.
 - Die land kan nie sy volle potensiaal bereik nie.
 - Produksiefaktore word onderbenut.
- (Any 3 × 2) (6)

- 2.6 Onwaar (2)
[50]

VRAAG 3

- 3.1 3.1.1 *Repokoers* is die koers waarteen die sentrale bank van 'n land (in Indië bv. die Indiese Reserwebank) geld aan kommersiële banke leen in die geval van 'n tekort aan fondse. (3)



- vertikale byskrifte
 - horisontale byskrifte
 - oorspronklike vraagkurwe
 - oorspronklike aanbodkurwe
 - oorspronklike ekwilibriumkurwe
 - toename in aanbod-kurwe
 - nuwe ekwilibriumkurwe 0.25%
- (7)
- 3.1.3 25% of 0,25 (2)
- 3.1.4
- Daggelddeposito
 - Munte
 - Papiergeld
 - Lopende rekeninge
- (4)
- 3.1.5 (a) daal (2) × 1 = 2
(b) afneem (2)

3.2	3.2.1	<i>Vraag na arbeid</i> verwys na die behoefte aan werknemers en werkers in 'n bepaalde arbeidsmark en wat die werkgewers bereid is om te betaal vir diens.	(2)
	3.2.2	Tekort aan	(1)
	3.2.3	$250 - 400 = -150$	(2)
	3.2.4	Ekwilibrum kom voor. (Ewewig)	(2)
3.3	3.3.1	<i>Uitruilkoers</i> is die koers waarteen een land se geldeenheid uitgedruk word in terme van 'n ander land se geldeenheid.	(3)
	3.3.2	$R13.03 \times 20/100 \checkmark$ OF $R13.03 + (R13.03 \times 0.2) \checkmark$ $= R2.61 + R13.03 \checkmark$ $= R 13.03 + R2.61 \checkmark$ $\$1 = R15.64 \checkmark \checkmark$ $\$1 = R 15.64 \checkmark \checkmark$	(4)
	3.3.3	<ul style="list-style-type: none"> • Invoer van goedere • Dienste van buitelandse fabrieke • Terugbetalingspaaielemente op oorsese lenings • Oordrag van kapitaal aan buitelandse lande • Toeriste spandeer geld in die buiteland • Ander betalings van buitelandse lande 	(Any 4 × 2) (8)
3.4	3.4.1	Ekonomiese groei	
	3.4.2	Oordragbetaling	
	3.4.3	Toegevoegde waarde	
	3.4.4	Dubbel verrekening	
	3.4.5	Makro-ekonomie	
			(5 × 2) (10)
			[50]

VRAAG 4

4.1	4.1.1	Sikliese	
	4.1.2	Wrywings	
	4.1.3	Strukturele	
	4.1.4	Seisoenale	
	4.1.5	Tegnologiese	
			(5 × 2) (10)
4.2	Voorkomende motiewe:	Mense spaar geld vir moeilike tye ✓✓ Bv. 'n begrafnispolis ✓	
	Spekulatiewe motiewe:	Mense spaar geld om in die toekoms meer te hê ✓✓ Bv. aandele ✓	(6)

- 4.3
- Bepaling van ekonomiese groei
Staatsagentskappe en departemente ondersoek sulke data om te bepaal of die regering se doelwitte bereik is. Nadat die statistieke bestudeer is, kan die organisasie kies om beleid te verander of nuwe beleide te formuleer om ekonomiese groei te stimuleer as die doelwitte nie bereik is nie. As die doelwitte egter bereik is, sal die regering normaalweg ook veranderinge aanbring om ekonomiese groei nog verder te verhoog.
 - Lewenstandaard
Dit word gebruik om die lewenstandaard (algemene welsyn en welvaart) van mense in verskillende lande te vergelyk. As twee lande vergelyk word, word dié met 'n hoër nasionale inkomste as meer ontwikkel beskou, modat mense 'n hoër lewenstandaard geniet.
 - Belangrikheid van verskillende ekonomiese sektore
As die persentasie bydrae tot BBP oor jare vergelyk word, dui dit daarop dat strukturele veranderinge in die nasionale ekonomie plaasvind.
- (6 × 2) (12)
- 4.4
- 4.4.1 Fiskale beleid is die wyse waarop 'n regering sy bestedingsvlakke en belastingkoerse aanpas om die ekonomie te monitor en beïnvloed. (3)
- 4.4.2
- i) Inkomstebeleid✓
Hierdie beleid sluit maatreëls in waarvolgens geld van belastingbetalers geïen word sonder direkte teenprestasie. 'n Toename of afname in belastingkoerse beïnvloed die ekonomie. Belasting kan gehêf word om:
- fondse te bekom vir die verskaffing van kollektiewe dienste
 - die ekonomie te stabiliseer✓✓
- ii) Beleggingsbeleid✓
Staatsbesteding het 'n groot invloed op die ekonomie. 'n Nadeel van hierdie beleid is dat daar 'n tydsverloop is voordat die ekonomie die invloed toon. Die heersende en toekomstige tendense en die toestand van die ekonomie moet noukeurig in ag geneem word.✓✓
- iii) Openbare skuld✓
Die regering kan ook van die bankinstellings leen. Tydens 'n depressie is sulke lenings hoogs effektief; banke het buitensporige kontantreserwes en die private sake-gemeenskap is nie bereid om van banke te leen nie, aangesien hulle dit nie as winsgewend beskou word nie.✓✓
- (3 × 3) (9)
- 4.5
- Arbeidsmag
 - Kapitaal
 - Tegnologie
 - Natuurlike hulpbronne
 - Entrepreneurskap
- (5 × 2) (10)
- [50]**

VRAAG 5

- 5.1
- Wisselkoers
 - Reserwevereistes
 - Rentekoers
 - Direkte kredietbeheer
 - Lenings van die Sentrale Bank
 - Oop marktransaksies
 - Morele oorreding
- (Enige 5 × 2) (10)
- 5.2
- 5.2.1
- Produksiemetode
 - Inkomstemetode
 - Uitgawemetode
- (3)
- 5.2.2
- Nasionale inkomste/Bevolking
 $= 439\,000\,000 / 55\,000\,000 \checkmark \checkmark$
 $= R7\,9818.18 \checkmark \checkmark$
- (4)
- 5.2.3
- $500\,000\,000 \times 100 / 150 \checkmark \checkmark$
 $= R400\,000 \checkmark$
- (3)
- 5.2.4
- $R439\,000\,000 \times 100 / 125 \checkmark$
 $R333\,333.33, \checkmark$ Toename \checkmark
- (3)
- 5.2.5
- BBP is die totale waarde van finale goedere en dienste wat binne die grense van 'n land vir 'n spesifieke tydperk geproduseer is.
 - BNP is die totale waarde van finale goedere en dienste wat deur die permanente inwoners van 'n land vervaardig word.
- (2 × 2) (4)
- 5.3
- Werkloosheid \checkmark kan gedefinieer word as die toestand waar gekwalifiseerde mense wil en kan werk, maar nie werk kan kry nie. Dit het 'n neerdrukkende uitwerking op die hele ekonomie. $\checkmark \checkmark$
 - Stakings \checkmark kan gedefinieer word as werknemers se weiering om te gaan werk of obstruksie van die normale werkverrigting. Dit lei tot openbare verliese en in 'n diensbedryf is uitset vir ewig verlore. $\checkmark \checkmark$
 - 'n Gebrek aan vaardighede/opleiding kan gedefinieer word as 'n tekort aan hoogs geskoolde werkers. Suid-Afrika word gekenmerk deur 'n gebrek aan vaardighede en opleiding. Opleiding moet gerig word op die verbetering van die werksmag se vaardigheidsvlakke. $\checkmark \checkmark$
 - Migrasie \checkmark lei jaarliks tot verlies aan groot getalle emigrante. Immigrante verhoog die arbeidstoevoer, terwyl emigrante dit laat daal. $\checkmark \checkmark$
- (4 × 3) (12)

5.4	5.4.2	<ul style="list-style-type: none"> • Direkte belasting sluit die belasting in wat nie oorgedra of na iemand anders verskuif kan word, ✓✓ bv. LBS ✓ • Indirekte belasting is die belasting wat na iemand anders verskuif kan word (van 'n verkoper na 'n verbruiker), ✓✓ bv. BTW ✓ 	(6)
	5.4.2	<ul style="list-style-type: none"> • Belastingontduiking verwys na 'n onwettige poging om belastingaanspreeklikheid te verminder deur middel van bedrieglike tegnieke om belastingwette te omseil of omver te werp, soos doelbewuste onderverklaring van belasbare inkomste of opsetlike niebetaling van verskuldigde belasting. • Belastingvermyding is die wettige uitbuiting van die belastingstelsel om huidige of toekomstige belastingverpligtinge te verminder. (2 × 2) 	(4)
5.5	Onwaar		(1) [50]

TOTAAL AFDELING B: 150
GROOTTOTAAL: 200