



basic education

Department:
Basic Education
REPUBLIC OF SOUTH AFRICA

**NASIONALE
SENIOR SERTIFIKAAT**

GRAAD 12

LANDBOUBESTUURSPRAKTYKE

FEBRUARIE/MAART 2017

MEMORANDUM

PUNTE: 200

Hierdie memorandum bestaan uit 11 bladsye.

AFDELING A

VRAAG 1

1.1 Meervoudigekeuse-vrae

| | | | |
|--------|------|----------|------|
| 1.1.1 | A ✓✓ | | |
| 1.1.2 | B ✓✓ | | |
| 1.1.3 | C ✓✓ | | |
| 1.1.4 | D ✓✓ | | |
| 1.1.5 | C ✓✓ | | |
| 1.1.6 | B ✓✓ | | |
| 1.1.7 | B ✓✓ | | |
| 1.1.8 | A ✓✓ | | |
| 1.1.9 | A ✓✓ | | |
| 1.1.10 | D ✓✓ | (10 x 2) | (20) |

1.2 Pasitens

| | | | |
|--------|------|----------|------|
| 1.2.1 | C ✓✓ | | |
| 1.2.2 | G ✓✓ | | |
| 1.2.3 | D ✓✓ | | |
| 1.2.4 | H ✓✓ | | |
| 1.2.5 | I ✓✓ | | |
| 1.2.6 | K ✓✓ | | |
| 1.2.7 | J ✓✓ | | |
| 1.2.8 | F ✓✓ | | |
| 1.2.9 | E ✓✓ | | |
| 1.2.10 | B ✓✓ | (10 x 2) | (20) |

1.3 Korrekte landboukundige term

| | | | |
|--------|-----------------------|----------|------|
| 1.3.1 | Pryvasstelling/Prys ✓ | | |
| 1.3.2 | Organogram ✓ | | |
| 1.3.3 | Jaarlikse verlof ✓ | | |
| 1.3.4 | Omset ✓ | | |
| 1.3.5 | Bemarkingskoste ✓ | | |
| 1.3.6 | Produksie kapitaal ✓ | | |
| 1.3.7 | Faktuur ✓ | | |
| 1.3.8 | Logboek ✓ | | |
| 1.3.9 | Menslike hulpbronne ✓ | | |
| 1.3.10 | Wisselbou ✓ | (10 x 1) | (10) |

TOTAAL AFDELING A: 50

AFDELING B

VRAAG 2: FISIËSE EN FINANSIËLE BEPLANNING

- 2.1 2.1.1 **Ondersoek van kandidaat en motivering**
- (a) **Plaasbestuurder**
Kandidaat A ✓
Het goeie kwalifikasies en bestuursvaardighede ✓ (2)
- (b) **Plaaswerker**
Kandidaat B ✓
Is goed in tegniese vaardighede ✓ (2)
- 2.1.2 **'n Kandidaat wat nie in die werkwinkel sal werk nie**
• Kandidaat A ✓ (1)
- 2.1.3 **Ongeskoolde werker**
• Geen ongeskoolde werker nie ✓
• Want beide kandidate is opgelei en het kwalifikasies en sertifikate ✓ (2)
- 2.2 2.2.1 **DRIE vaste kapitaal vanaf gevalle studie**
• Boorgat ✓
• Reservoir ✓
• Grond ✓
• Kleinvee behuising ✓ (Enige 3) (3)
- 2.2.2 **DRIE metodes om produktiwiteit te verhoog van landbougrond**
• Wetenskaplike boerdery metodes/Interverbouing ✓
• Besproeiingstelsel ✓
• Diversifikasie ✓ (3)
- 2.2.3 **Een manier om risiko te verminder vir kleinskaalse landbou onderneming**
• Diversifikasie ✓
• Die risiko is versprei tussen die verskillende ondernemings ✓
- OF**
- Besproeiing ✓
• Minder afhanklik van reënval en onvoorspelbare klimaat ✓
- OF**
- Wetenskaplike metodes ✓
• Meer presiese meting van insette ✓ (2)

2.2.4 **Voordele van organiese boerdery**

- Minder besoedeling deur chemikalieë ✓
 - Beskerming van natuurlike vyande ✓
- (2)

2.3 2.3.1 **Beskrywing van drakrag**

- (a) Savanna: gemiddeld ✓ (1)
- (b) Woude: baie laag ✓ (1)
- (c) Grasland: hoogste ✓ (1)
- (d) Karoo: laag ✓ (1)
- (e) Fynbos: laag ✓ (1)

2.3.2 **Voedingswaarde en bestuur van soetveld en suurveld**

(a) **Soetveld**

- Voedingswaarde bly dieselfde regdeur die jaar ✓
 - Indien veld reg bestuur word kan diere regdeur die jaar op weiding gehou word sonder aanvullende voeding ✓
 - Langer weidingstydperke aangesien die veld voedingswaarde behou ✓
 - Min tot geen aanvulling gedurende die winter ✓
- (Enige 2) (2)

(b) **Suurveld**

- Voedingswaarde is hoog gedurende die lente en somer ✓
 - Voedingswaarde gedurende wintermaande is baie laag ✓
 - Bestuur sluit in aanvullende voeding gedurende die winter ✓
 - Korter weidingstydperke aangesien ouer grasse verteerbaarheid verloor ✓
 - Voorsien byvoeding en lekke gedurende die winter ✓
- (Enige 3) (3)

2.4 **Algehele ondernemingsbeplanningsfases in korrekte volgorde**

- Dataversameling ✓
 - Beplanning van grondbenutting ✓
 - Alternatiewe en potensiaal ✓
 - Sisteme ✓
 - Volhoubaarheid ✓
 - Bestuur ✓
- (6)

- 2.5 2.5.1 **Die fisiese aspekte vervat in plaasbegroting**
- Wat om te produseer ✓
 - Hoeveel word geproduseer/aantal hektaar gebruik vir produksie ✓
 - Hulpbronne wat aangewend gaan word ✓
- (3)
- 2.5.2 **TWEE basiese elemente van 'n begroting**
- Voorspelde/beraamde/geskatte inkomste ✓
 - Voorspelde/beraamde/geskatte uitgawes ✓
- (2)
- 2.5.3 **Die gebruik van 'n kontantvloei-begroting as finansiële instrument**
- Om uitgawes te monitor/Kontroleer geld aanwending soos beplan ✓
 - Om kontant bestuursprobleme te vermy/Die begroting dui aan of die inkomste voldoende is om uitgawes te betaal soos dit voorkom ✓
 - Om aan te dui wanneer surplus fondse beskikbaar is ✓
 - Dui die verspreiding van fondse aan vir nuwe beleggings ✓
 - Dui aan dat die plaas altyd genoeg fondse sal hê om te opereer/Verseker geen kontantvloei probleme gedurende af seisoene ✓
- (Enige 4) (4)
- 2.6 **TWEE redes vir grondbewerking**
- Om grond voor te berei vir gewasproduksie ✓
 - Om 'n saadbed te vorm ✓
 - Om harde korse/ploeglae te breek ✓
 - Om onkruid te beheer ✓
 - Verbeter deurlugting/dreinerings ✓
- (Enige 2) (2)
- 2.7 **Presisieboerdery**
- 2.7.1 **Dui aan of voldoen aan die beginsel van presisieboerdery**
- Nee✓, die boer voldoen nie aan die beginsels van presisieboerdery nie✓
- OF**
- Geen akkurate bemesting of besproeiing nie ✓
 - Geen chemiese grondontleding nie✓
- (2)

- 2.7.2 **Boerderymetodes om presieseboerdery te verbeter**
- Chemiese grondontleding ✓
 - Kunsmistoediening volgens chemiese grondstatus ✓
 - Kunsmis versprei deur die seisoen/soos die plant groei ✓
 - Besproeiingskedulering/skeduleer besproeiing soos die plant groei ✓
 - Neem die hoeveelheid reën in ag vir besproeiing ✓ (Enige 4) (4)
- [50]

VRAAG 3: ENTREPRENEURSKAP, REKORDHOUDING, BEMARKING, BESIGHEIDSBEPANNING EN GEORGANISEERDE LANDBOU

- 3.1 **Begroting**
- 3.1.1 **Die bestuursbeginsel van hierdie begroting**
Finansiële beplanning ✓ (1)
- 3.1.2 **DRIE moontlike markte**
- Veeveiling ✓
 - Plaashekbemarking ✓
 - Mishandelaars ✓ (3)
- 3.1.3 **Bereken moontlike wins of verlies**
- wins/verlies = totale inkomstes – totale uitgawes
= R477 500,00 – R113 564,00 ✓
= R363 936,00 ✓ wins ✓ (3)
- 3.1.4 **TWEE moontlike maniere om inkomste te verhoog**
- Vind meer markte ✓
 - Voeg waarde by tot die produk/prosessering ✓
 - Verkoop op markte met hoër pryse ✓
 - Vind ander plekke/tye om op te veil vir hoër pryse ✓ (Enige 2) (2)
- 3.1.5 **Identifiseer die afdeling van 'n besigheidsplan**
- Finansiële aspekte/begroting ✓
 - Bemarking ✓ (2)
- 3.2 **Entrepreneurskap**
- 3.2.1 **VIJF hoof prominente fases van die ondernemersproses**
- Identifiseer en evalueer die geleentheid/Sien 'n behoefte ✓
 - Ontwikkel 'n besigheidsplan ✓
 - Bepaal die hulpbronne benodig ✓
 - Begin en bestuur die landboubedryf ✓ (4)

3.2.2 **Ekonomiese belangrikheid van 'n besigheidsplan**

- Bepaal die moontlike inkomste/wins ✓
- Vergelyk verskillende alternatiewe om die beste een te kies ✓
- Benodig vir finansiële instellings om krediet te verkry ✓
- Maak die bestuur en beheer van finansiële aspekte makliker ✓
- Bepaal lewensvatbaarheid van nuwe onderneming ✓

(5)

3.3 **DRIE belangrike redes vir die hersien van 'n besigheidsplan**

- Om voorsiening te maak vir enige veranderinge in die mark ✓
- Om die eienaar behulpsaam te wees om die beste te maak van enige geleentheid ✓
- Om voorbereid te wees vir enige gebeurlikhede ✓
- Aanpas van plan by enige veranderinge in die eksterne omgewing ✓

(Enige 3)

(3)

3.4 **Pryvasstelling**

3.4.1 **'n Faktor wat prys bepaal**

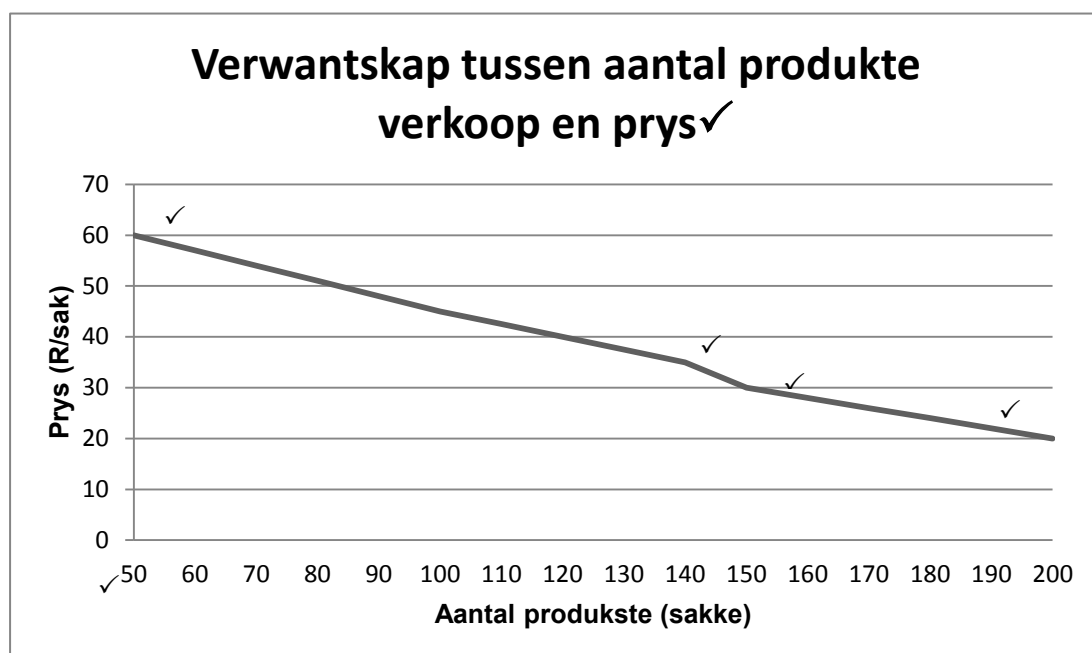
- Aanbod ✓
- Vraag ✓

(Enige 1)

(1)

3.4.2

Lyngrafiek om voor te stel



Rubriek:

- Korrekte opskrif ✓
- Korrekte kalibrasie of benoeming van beide asse ✓
- Grafiek begin by (50; 60) ✓
- Reguitlyn tot by (140; 35) ✓
- Kort dip in lyn tot (150; 30) ✓
- Reguitlyn vanaf (150; 30) tot (200; 20) ✓ (6)

3.4.3 **Die waardes waar die grootste aantal sakke verkoop word**

- Prys van R20,00 ✓ 200 sakke ✓
- OF**
- (200 sakke ✓; R20,00 ✓) (2)

3.5 **Bemarking**

3.5.1 (a) **Bemarkingstrategie**

Produk – oorweeg

- Kwaliteit van die produk ✓
- Ontwerp die verpakking van die produk ✓
- Die grootte van die produk ✓
- Die verskeidenheid van produkte ✓
- Die handelsmerk/kommersiële naam ✓ (Enige 3) (3)

(b) **Plek** – oorweeg

- Proses van verspreiding van die produk vanaf een punt na 'n ander ✓
- Vervoer, stoor en verkoeling van die produk ✓
- Logistiek/beheer van die beweging van goedere ✓ (Enige 2) (2)

3.5.2 **DRIE bemarkingskoste**

- Verpakkingskoste ✓
- Hanteringkoste ✓
- Vervoerkoste ✓
- Produkverliese ✓
- Promoveringskoste ✓ (Enige 3) (3)

3.6 State

3.6.1 Lys plaasbates

(a) Vaste bates

- Boorgat ✓
- Plaasskuur ✓
- Grond ✓

(Enige 2) (2)

(b) Bedryfsbates

- Plaagdoders ✓
- Kunsmis ✓
- Kontant ✓

(Enige 2) (2)

(c) Medium termynbates

- Trekker ✓
- Plaasvoertuig ✓
- Vee ✓

(Enige 2) (2)

3.6.2 Staat van bates en laste

- Balansstaat ✓

(1)

3.7 DRIE redes vir die terugstuur van goedere

- Verkeerde items ontvang ✓
- Defekte items ontvang ✓
- Besigheid/boere nie tevrede met aangekoopte item ✓

(3)

[50]

VRAAG 4: OES, PROSESSERING, BESTUUR EN AGRITOERISME

4.1 Stoor

4.1.1 Die voordele van stoor van plaasprodukte op die plaas na oes

- Produkte kan verkoop sodra daar beter markpryse is ✓
- Produkte kan gestoor en verwerk word om waarde toe te voeg en inkomste te verhoog ✓
- Stoor is essensieel as buffer teen ongereelde aanbod ✓
- Geen eksterne stoorkoste nie ✓
- Om gereelde vloei van produkte na die verbruiker te voorsien regdeur die jaar ✓

(Enige 2) (2)

4.1.2 Vereistes vir die stoor van landbouprodukte

- Droog ✓
- Goed geventileer ✓
- Koel ✓
- Donker area ✓

(4)

- 4.2 **Wet op etikette Wet 54 van 1972**
- Verbruikers te beskerm teen gekontamineerde/besoedelde voedsel ✓
 - Verbruikers te beskerm teen misleidende etikette ✓
- (2)
- 4.3 **Gedrag van mikro-organismes by verskillende temperature**
- 4.3.1 **5–10 °C**
- Mikrobies is onaktief/nie baie aktief nie ✓
- (1)
- 4.3.2 **Hoër as 100°C**
- Mikrobies word vernietig/gedood ✓
- (1)
- 4.3.3 **Onder 0°C**
- Mikrobies is dormant ✓
- (1)
- 4.4 **Beginsels wat deel van voedsel hanteringstrategie moet vorm**
- Bestuur verbintenis tot gesonde/higiëniese praktyke ✓
 - Opvoeding en opleiding op voorkomende hantering ✓
 - Gesondheidsonderhoude om goeie higiëniese praktyke te verseker ✓
 - Aanmeld van siektes deur werkers aan bestuur ✓
 - Pas goeie/korrekte basiese voedsel hanteringspraktyke toe ✓
 - Toepassing van goeie persoonlike higiëne ✓ (Enige 4)
- (4)
- 4.5 **Wetlike dokumente wat invoer van vleis- en suiwelprodukte in Suid-Afrika reguleer**
- Invoer permit ✓
 - Veeartsenykundige gesondheidsertifikaat ✓
- (2)
- 4.6 **Boer as agritoerisme-entrepreneur**
- Om die plaas te bevorder as 'n agritoerisme bestemming deur direkte verkope van produkte ✓
 - Deur die daarstelling van opvoedingsfasiliteite vir skole en die gemeenskap ✓
- (2)
- 4.7 **Preservering**
- 4.7.1 **Pasteurisasie en sterilisasie**
- Pasteurisasie
- Hoë temperature (72°C–90°C) ✓
 - Langer tydperke (15–40 minute) ✓
- Sterilisasie
- Baie hoë temperature (90°C–105°C) ✓
 - Vir 'n baie kort tydperk (30–40 sekondes) ✓
- (4)
- 4.7.2 **TWEE sure vir preservering van voedsel**
- Bensoësuur ✓
 - Propionsuur ✓
 - Sorbiensuur ✓
- (Enige 2) (2)

4.8 Die beplanningsproses

- Formuleer doelwitte en doelstellings ✓
- Versamel idees en inligting en organiseer dit ✓
- Oorweeg alle veranderlikes wat nie beheer kan word nie ✓
- Oorweeg moontlike alternatiewe/aksie en besluit op 'n spesifieke produksie in boerdery ✓
- Stel 'n plan van aksie op vir die bepaalde produksierigting ✓
- Evalueer die plan om moontlike tekortkominge uit te skakel ✓

(6)

4.9 Nismark

4.9.1 Nismark

- Spesifieke mark waar jy al jou aandag aan skenk ✓
- Met spesiale aandag aan 'n spesifieke marksegment ✓

(2)

4.9.2 Stappe gevolg in daarstelling van 'n nismark

- Identifiseer die nismark ✓
- Skryf die doel neer van die mark ✓
- Besluit watter hulpbronne benodig vir verbintenis tot die nismark ✓
- Bepaal die hulpbronne wat nie beskikbaar is nie en hoe daar vir hulle gekompenseer gaan word ✓
- Ontwikkel 'n besigheidsplan ✓

(5)

4.10 Bestuursfunksies

- Beplanning en Besluitneming ✓
- Organisering ✓
- Motivering en Leierskap ✓
- Kontrole ✓
- Koördinering en evaluering ✓

(5)

4.11 Veiligheidsvereistes vir prosessering van landbouprodukte

- Dra beskermde klere ten alle tye in prosesseringsaanleg ✓
- Voorsien 'n eerstehulpstel by 'n verskeidenheid van stasies ✓
- Opleiding van eerstehulp mense op 'n gereelde basis ✓
- Verskaf opleiding in die veilige hantering van masjinerie ✓
- Lei personeel op oor veiligheidsaspekte van toepassing in die prosesseringsaanleg ✓
- Maak die plek gereeld skoon gedurende die dag of in geval van besoedeling ✓
- Identifiseer en dui gevaarlike areas aan op die gepaste metode ✓

(Enige 4)

(4)

4.12 Stappe in die bestuur beheerproses

- Ontwikkel standaarde en norms vir beheer ✓
- Meet werklike prestasie ✓
- Meet en evalueer afwyking ✓

(3)

[50]

TOTAAL AFDELING B: 150
GROOTTOTAAL: 200